

Nazwa i adres Inwestora:  Burmistrz Gminy Andrychów Rynek 15 34 – 120 Andrychów	Umowa: BZP.2151.179.2017
--	------------------------------------

Nazwa opracowania:

Dokumentacja techniczna
dla zadania pn.:

Remont ul. Ks. Nowaka w Roczynach od km 0+000 do km 0+282,30

Adres obiektu budowlanego:

Miejscowość: **Roczyny**

Powiat: **wadowicki**

Województwo: **małopolskie**

dz nr: **3721, 4061/4, 4061/3, 898, 4061/2, 899, 4061/1, 908/20, 908/24, 908/12, 908/11, 908/15, 908/1, 3830, 3539/2**

Nazwa i adres jednostki projektowania:

Projektowanie i nadzór w budownictwie
Seweryn Pikoń
ul. Zarieczna 6
34 – 120 Roczyny

Branża drogowa:

Projektował:
mgr inż. Seweryn Pikoń
upr. MAP/0019/POOD/09
spec.: drogowa

Spis treści

1. PRZEDMIOT ORAZ ZAKRES INWESTYCJI, KOLEJNOŚĆ REALIZACJI ROBÓT	3
2. PODSTAWA OPRACOWANIA	3
3. OPIS STANU ISTNIEJĄCEGO.....	3
3.1. Branża drogowa	3
3.2. Obiekty inżynierijno – budowlane	4
3.3. Sieć wodociągowa i kanalizacji sanitarnej.....	4
3.4. Sieci ciepłownicze.....	4
3.5. Sieć teletechniczna	4
3.6. Sieć elektryczna	4
3.7. Sieć gazowa.....	4
4. OPIS STANU PROJEKTOWANEGO	4
4.1. Parametry techniczne drogi.....	4
4.2. Warunki gruntowo - wodne.....	5
4.3. Droga.....	5
4.4. Konstrukcja nawierzchni.....	5
4.4.1. Konstrukcja jezdni, zjazdów	5
4.4.2. Konstrukcja pobocza	6
4.5. Uzgodnienia branżowe.....	6
4.5.1. Sieć wodociągowa i kanalizacji sanitarnej	6
4.5.2. Sieć teletechniczna	6
4.5.3. Sieć elektryczna.....	6
4.5.4. Sieć gazowa.....	6
4.5.5. Uzgodnienie Zarządu Powiatu w Wadowicach	7
5. USTALENIE WYNIKAJĄCE Z MIEJSCOWEGO PLANU ZAGOSPODAROWAIA PRZESTRZENNEGO.....	7
6. REALIZACJA ROBÓT.....	7
7. TECHNOLOGIA ROBÓT	8
OŚWIADCZENIE O KOMPLETNOŚCI DOKUMENTACJI.....	9
UZGODNIENIA BRANŻOWE	10

1. Uzgodnienie Tauron Dystrybucja S.A. znak TD/OBB/OMD/UB/ZP/1091/2018 z dnia 16.03.2018r.
2. Uzgodnienie Polskiej Spółki Gazownictwa Sp. z o.o. znak PSGKR.ZMSM.763.651104.1.18 z dnia 10.05.2018r.
3. Uzgodnienie Zakładu Wodociągów i Kanalizacji Sp. z o.o. w Andrychowie z dnia 29.03.2018r.
4. Uzgodnienie Orange Polska S.A. nr TTISIKU-18693/19/RP z dnia 29.04.2019r.
5. Uzgodnienie Zarządu Powiatu w Wadowicach nr NDP.7012.6.2018 z dnia 23.04.2018r.
6. Uzgodnienie Wojewódzkiego Urzędu Ochrony Zabytków w Krakowie znak OZKr.5183.466.2018.ED z dnia 09.04.2018r.

CZĘŚĆ RYSUNKOWA

1. Orientacja
2. Plan sytuacyjny
3. Profil podłużny
4. Przekroje typowe

Opis techniczny

1. PRZEDMIOT ORAZ ZAKRES INWESTYCJI, KOLEJNOŚĆ REALIZACJI ROBÓT

Planowana inwestycja polega na remoncie drogi gminnej, ul. Ks. Nowaka w Roczynach, w km od 0+000 do 0+282,30.

Droga gminna ul. Ks. Nowaka w Roczynach jest drogą publiczną klasy D.

Trasa zaprojektowana została jako kombinacja odcinków prostych i łuków kołowych. Całkowita długość trasy wynosi 282,30 m. Na całym odcinku niweletę i trasę drogi zaprojektowano w dostosowaniu do istniejącego ukształtowania i zagospodarowania terenu. Zastosowano odcinki proste o spadkach 0,7%, 1,1% i 1,3% oraz łuki pionowe $R=(1200\text{m}, 1900\text{m}, 2500\text{m})$. Spadki poprzeczne na odcinku prostym oraz na łukach są jednostronne i wynoszą $i=2\%$.

Zakres wszystkich robót objętych zgłoszeniem nie wykracza poza działki nim objęte.

Zakres inwestycji obejmuje remont drogi gminnej, ul. Ks. Nowaka w Roczynach, polegającą na:

- remoncie korpusu jezdni,
- zabezpieczeniu istn. sieci elektroenergetycznej rurami ochronnymi,
- wykonaniu remontu obustronnych poboczy,
- wykonaniu remontu zjazdów,
- wykonaniu remontu systemu odwodnienia drogi (remont koryt betonowych z kratą oraz korytek ściekowych).

Kolejność realizacji robót:

- zdjęcie warstwy ziemi urodzajnej,
- roboty rozbiórkowe,
- roboty ziemne (wykopy),
- wykonanie warstw konstrukcyjnych nawierzchni jezdni,
- wykonanie nawierzchni jezdni i zjazdów,
- wykonanie poboczy,
- remont odwodnienia drogi,
- roboty wykończeniowe.

2. PODSTAWA OPRACOWANIA

- umowa pomiędzy Gminą Andrychów a Projektantem,
- rozporządzenie Ministra Transportu i Gospodarki Morskiej z dnia 2 marca 1999 roku w sprawie warunków technicznych, jakim powinny odpowiadać drogi publiczne i ich usytuowanie, dz. u. Nr 43 z dn. 14 maja 1999 roku, poz. 430 z późn. zm.,
- mapa sytuacyjno – wysokościowa w skali 1:500,
- miejscowy plan zagospodarowania przestrzennego Gminy Andrychów,
- wizja lokalna.

3. OPIS STANU ISTNIEJACEGO

3.1. Branża drogowa

W stanie istniejącym, w zakresie opracowania, przedmiotowa droga gminna jest

dwukierunkowa, posiada jednopasową jezdnię o szerokości 3,5m, nawierzchnia z kruszywa. Przekrój poprzeczny drogi jest jednostronny. Droga odwadniana jest powierzchniowo, z odprowadzeniem wód opadowych poprzez rowy do odbiorników. Zjazdy na działki przyległe o nawierzchni z kruszywa są w złym stanie technicznym.

3.2. Obiekty inżynierijno – budowlane

Przedmiotowa inwestycja nie koliduje z obiektami inżynierijno – budowlanymi.

3.3. Sieć wodociągowa i kanalizacji sanitarnej

Przedmiotowa inwestycja nie koliduje z istniejącymi sieciami kanalizacji sanitarnej oraz wodociągową. Inwestycja została uzgodniona z Zakładem Wodociągów i Kanalizacji w Andrychowie Sp. z o.o. w dniu 29.03.2018r.

3.4. Sieci ciepłownicze

W zakresie przedmiotowej inwestycji nie występuje sieć ciepłownicza.

3.5. Sieć teletechniczna

Przedmiotowa inwestycja nie koliduje z istniejącą siecią teletechniczną. Inwestycję uzgodniono z Orange Polska S.A. pismem znak TTISIKU-18693/19/RP z dnia 29.04.2019r.

3.6. Sieć elektryczna

W pasie drogowym przedmiotowej drogi gminnej występuje sieć elektryczna. Prace przewidziane niniejszym opracowaniem kolidują z w/w siecią. Kabel elektroenergetyczny nN zostanie zabezpieczony rurami ochronnymi dwudzielnymi. Inwestycja została uzgodniona z Tauron Dystrybucja S.A. pismem znak TD/OBB/OMD/UB/ZP/1091/2018 z dnia 16.03.2018r.

3.7. Sieć gazowa

W pasie drogowym przedmiotowej drogi gminnej występuje sieć gazowa. Prace przewidziane niniejszym opracowaniem nie kolidują z w/w siecią i nie spowodują zmniejszenia przykrycia sieci gazowej. Inwestycja została uzgodniona z PSG Sp. z o.o. pismem znak PSGKR.ZMSM.763.651104.1.18 z dnia 10.05.2018r.

4. OPIS STANU PROJEKTOWANEGO

4.1. Parametry techniczne drogi

- Klasa drogi: D (dojazdowa)
- Kategoria ruchu: KR 1
- Obciążenie: 100 kN/oś
- Prędkość projektowa: 30 km/h
- Droga: 1x1
- Przekrój: drogowy, szer. Jezdni 3,5m
- Pobocze: obustronne, szer. 0,75 m
- Nawierzchnia jezdni: bitumiczna

4.2. Warunki gruntowo - wodne

Na podstawie opracowanej opinii geotechnicznej określono warunki gruntowo – wodne jako przeciętne. W odwiertach stwierdzono występowanie gruntów bardzo wysadzinowych. W otworach nie stwierdzono zwierciadła wody gruntowej.

Z uwagi na występowanie w podłożu gruntów wysadzinowych zalegających w strefie przemarzania, grupę nośność podłoża gruntowego określono jako G4.

W celu wykorzystania jako podłoża dla konstrukcji nawierzchni, należy doprowadzić podłoża do grupy nośności G1.

4.3. Droga

Ukształtowanie sytuacyjne i wysokościowe zachowuje istniejący przebieg.

Przewidziano odwodnienie poprzez nadanie odpowiednich spadków poprzecznych i podłużnych umożliwiających spływ wody oraz remont odwodnienia drogi poprzez oczyszczenie częściowo zamulonych rowów oraz ich umocnienie korytami betonowymi bez zmiany charakterystycznych parametrów (przekrój rowów pozostaje bez zmian). Przewidziano remont krat stalowych (lub żeliwnych) na korytach betonowych przez zjazdy oraz w km 0+011 i 0+117. Przewidziano odprowadzenie wód opadowych, tak jak w stanie pierwotnym, rowami umocnionymi do wylotów do istniejących odbiorników tj. do rowu przydrożnego w ciągu drogi powiatowej oraz do rowów odwadniających. W związku z powyższym, zaproponowane rozwiązanie spełnia wymagania Rozporządzenia Ministra Transportu i Gospodarki Morskiej z dnia 2 marca 1999r. i nie narusza interesów właścicieli działek sąsiednich.

Na przedmiotowym odcinku drogi, przebiegającym przez tereny rolnicze, zabudowy jednorodzinnej oraz tereny usługowe przewidziano jezdnię o szerokości 3,5m oraz obustronne pobocza o szerokości 0,75 m.

Remontowane zjazdy mają zmienną szerokość dostosowaną do istniejących warunków, w tym jezdnię o szerokości 3,5 m, nawierzchnia bitumiczna.

Włączenie przedmiotowej drogi do drogi powiatowych nr 1742K (ul. Bielska) zostało uzgodnione z Zarządcą drogi powiatowej pismem znak NDP.7012.6.2018 z dnia 23.04.2018r. Elementy pasa drogowego przebudowywanej drogi zostały dostosowane sytuacyjnie i wysokościowo do odpowiednich elementów pasa drogi powiatowej a wprowadzone elementy poprawiają warunki odwodnienia rejonu włączenia do drogi powiatowej, uniemożliwiając zalewanie wodami opadowymi drogi powiatowej.

4.4. Konstrukcja nawierzchni

4.4.1. Konstrukcja jezdni, zjazdów

LP.	RODZAJ WARSTWY – RODZAJ MATERIAŁU	GRUBOŚĆ WARSTWY
1.	Warstwa ściernalna z mieszanki mineralno – bitumicznej AC11S	4 cm
2.	Warstwa wiążąca z betonu asfaltowego AC16W	5 cm

3.	Podbudowa zasadnicza z kruszywa łamanego C _{90/3} , 0/31,5 stabilizowanego mechanicznie	20 cm
4.	Warstwa mrozoochronna z mieszanki związanej spoiwem hydraulicznym lub gruntu stabilizowanego spoiwem hydraulicznym lub wapnem	31 cm
Łączna grubość konstrukcji nawierzchni		60 cm

Sprawdzenie wymaganej odporności nawierzchni na wysadziny:

Wymagana grubość wg Katalogu typowych konstrukcji nawierzchni podatnych i półsztywnych pkt 10.2, dla gruntu G4, głębokości przemarzania 1,0m i kategorii ruchu KR1 wynosi 0,60m tj. $0,60 \times 1,00\text{m} = 0,60\text{m}$ – warunek jest spełniony.

4.4.2. Konstrukcja pobocza

1.	Nawierzchnia z kruszywa łamanego 0/31,5 lub destruktu asfaltowego, stabilizowanego mechanicznie	15 cm
Łączna grubość konstrukcji nawierzchni		15 cm

4.5. Uzgodnienia branżowe

Roboty budowlane będą wykonywane zgodnie uzyskanymi uzgodnieniami branżowymi, stanowiącymi integralną część niniejszej dokumentacji.

4.5.1. Sieć wodociągowa i kanalizacji sanitarnej

Uzgodniono bez uwag.

4.5.2. Sieć teletechniczna

W przedmiotowym zakresie remontu drogi uzgodniono bez uwag.

4.5.3. Sieć elektryczna

W miejscu skrzyżowania drogi gminnej z kablem elektroenergetycznym konieczne jest zabezpieczenie kabla rurą ochronną dwudzielną, wychodzącą 0,5m poza obrys obiektu liniowego. Dokładne położenie kabli w miejscach kolizji należy ustalić za pomocą przekopów kontrolnych, wykonanych ręcznie. Należy wystąpić o nadzór nad prowadzonymi robotami do Tauron Dystrybucja S.A., Oddział w Bielsku – Białej

4.5.4. Sieć gazowa

Zgodnie z przedmiotowym uzgodnieniem zachowano dotychczasowe przekrycie istniejących gazociągów pod przebudowywaną ulicą oraz nawierzchnie utwardzone nad istniejącymi gazociągami (za wyjątkiem jezdni) zostały zaprojektowane jako rozbieralne i przepuszczalne dla gazu ziemnego. Przed przystąpieniem do robót budowlanych konieczne jest wykonanie pod nadzorem Gazowni w Kętach odkrywek istniejących gazociągów, w

miejskach ich przebiegu pod projektowaną drogą, w celu ustalenia rzeczywistej głębokości ich posadowienia. Wszelkie prace budowlane w pobliżu istniejących gazociągów wykonywać z zachowaniem szczególnej ostrożności, w miarę możliwości ręcznie, natomiast prace związane z wykopami muszą być wykonywane ręcznie. Prace należy prowadzić pod nadzorem Gazowni w Kętach.

4.5.5. Uzgodnienie Zarządu Powiatu w Wadowicach

Elementy pasa drogowego przebudowywanej drogi zostały dostosowane sytuacyjnie i wysokościowo do odpowiednich elementów pasa drogi powiatowej a wprowadzone elementy poprawiają warunki odwodnienia rejonu włączenia do drogi powiatowej, uniemożliwiając zalewanie wodami opadowymi drogi powiatowej.

5. USTALENIE WYNIKAJĄCE Z MIEJSCOWEGO PLANU ZAGOSPODAROWAIA PRZESTRZENNEGO

Zakres przedmiotowej inwestycji znajduje się w granicach terenu wyznaczonego liniami rozgraniczającymi, oznaczonymi w Miejscowym Planie Zagospodarowania Przestrzennego Gminy Andrychów jako tereny KDz – teren dróg zbiorczych, KDd – teren dróg dojazdowych, KDI – teren dróg lokalnych, UD – tereny kultu religijnego oraz UU – teren zabudowy usługowej handlu i usług.

Na terenie inwestycji nie występują obiekty wpisane do rejestru zabytków a obszar inwestycji jest częściowo objęty ochroną konserwatorską.

Teren inwestycji znajduje się w strefie:

- SOW-1 tj. strefie ochrony stanowiska archeologicznego nr 9 na obszarze AZP nr 107-50 dokumentującego ślad osadnictwa z epoki średniowiecza i został pozytywnie zaopiniowany przez Wojewódzki Urząd Ochrony Zabytków w Krakowie pismem znak OZKr.5183.466.2018.ED z dnia 09.04.2018r., pod warunkiem zapewnienia przez Inwestora nadzoru archeologicznego podczas prowadzenia wszystkich prac ziemnych. W razie natrafienia na nawarstwienia kulturowe i obiekty archeologiczne roboty ziemne należy wstrzymać a znaleziska udokumentować i metodami archeologicznymi wyeksplorować. Na nadzór archeologiczny należy uzyskać w Wojewódzkim Urzędzie Ochrony Zabytków w Krakowie odrębne pozwolenie.

Ponadto, poprzez zaprojektowanie szczelnych warstw nawierzchni jezdni, które zabezpieczą przed infiltracją wody do gruntu, remont istniejącego systemu odwodnienia drogi, inwestycja nie będzie wpływać niekorzystnie na środowisko naturalne w zakresie ochrony wód.

6. REALIZACJA ROBÓT

Podczas prowadzenia robót należy szczególną uwagę zwrócić na to, aby:

- wszystkie prace w pobliżu sieci prowadzić w sposób ręczny, zgodnie z wytycznymi zawartymi w uzgodnieniach branżowych,
- pracownicy w czasie przebywania na budowie byli ubrani w kamizelki ostrzegawcze,
- zabezpieczenie i oznakowanie robót było utrzymane przez cały okres robót,
- ograniczyć do minimum przebywanie robotników na czynnej części jezdni.

Prace należy prowadzić w oparciu o zatwierdzony projekt organizacji ruchu na czas robót.

7. TECHNOLOGIA ROBÓT

Wszystkie roboty należy wykonać zgodnie z obowiązującymi przepisami i normami oraz STWiORB. Materiały i wyroby muszą posiadać dokumenty dopuszczające je do stosowania w budownictwie.

Roczyny, 25.02.2020r.

OŚWIADCZENIE O KOMPLETNOŚCI DOKUMENTACJI

Oświadczam, że opracowanie pn. **„Remont ul. Gronie w Roczynach”** wykonane na zamówienie Urzędu Gminy w Andrychowie, Rynek 15, zostało opracowane zgodnie z normami i zasadami wiedzy technicznej i spełnia wymagania Ustawy Prawo Budowlane art. 29 ust. 2 pkt. 12.

Dokumentacja jest kompletna z punktu widzenia celu jakiemu ma służyć.

Zakres remontu ul. Gronie mieści się w przedłożonych uzgodnieniach w zakresie przebudowy drogi.

Projektant:

UZGODNIENIA BRANŻOWE

CZĘŚĆ RYSUNKOWA



Inwestor:
Burmistrz Gminy Andrychów
Rynek 15, 34-120 Andrychów

Biuro projektowe:
Projektowanie i nadzór w budownictwie
Seweryn Pikoń
Zarzeczna 6, 34-120 Rocznyn

Nazwa opracowania/objektu budowlanego:

Remont ul. Ks. Nowaka w Rocznynach w km od 0+000 do 0+282,30

Nazwa rysunku:

Orientacja

Opracowanie:
BZP.2151.179.2017

Skala:
1:10000

Nr rys.:
1

Branża: **drogowa**

Funkcja:

Imię i nazwisko

Nr upr.

Podpis

Faza projektowa:

Data oprac.:

Projektował:

mgr inż.
Seweryn Pikoń

MAP/0019/POOD/09
drogowa

S.Pikoń

Dokumentacja techniczna

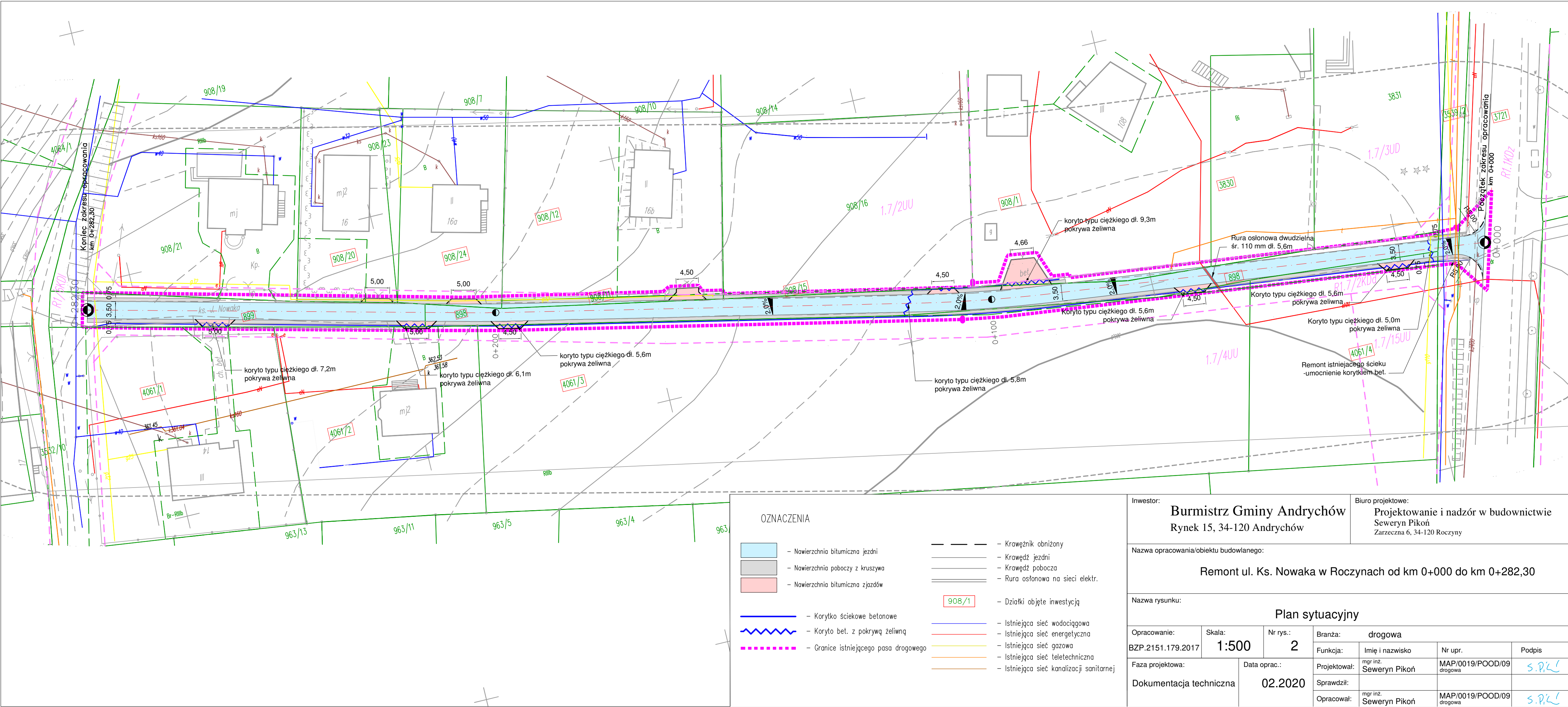
02.2020

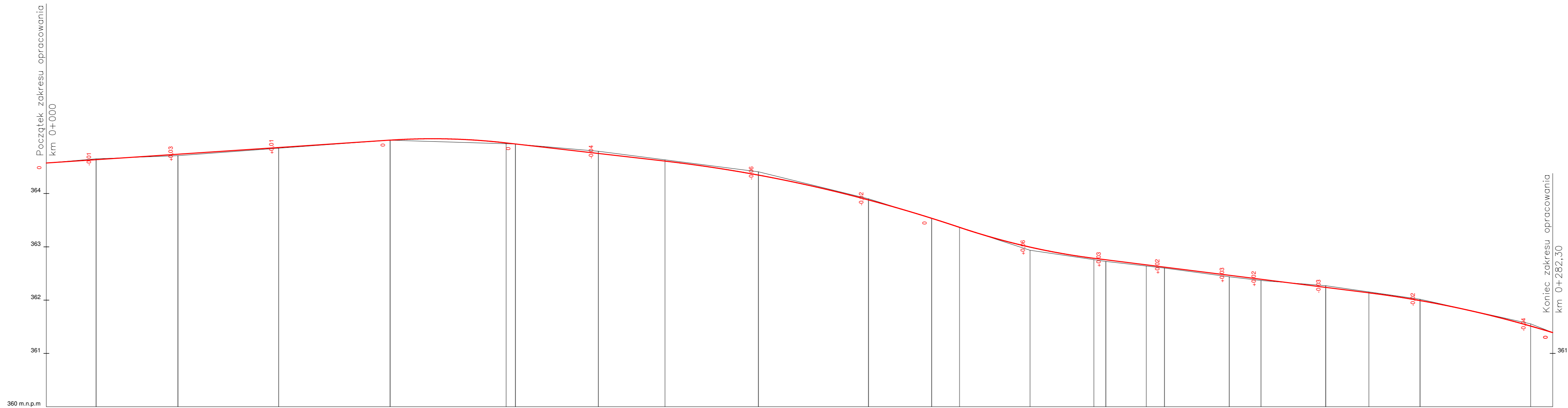
Sprawdził:

mgr inż.
Seweryn Pikoń

MAP/0019/POOD/09
drogowa

S.Pikoń



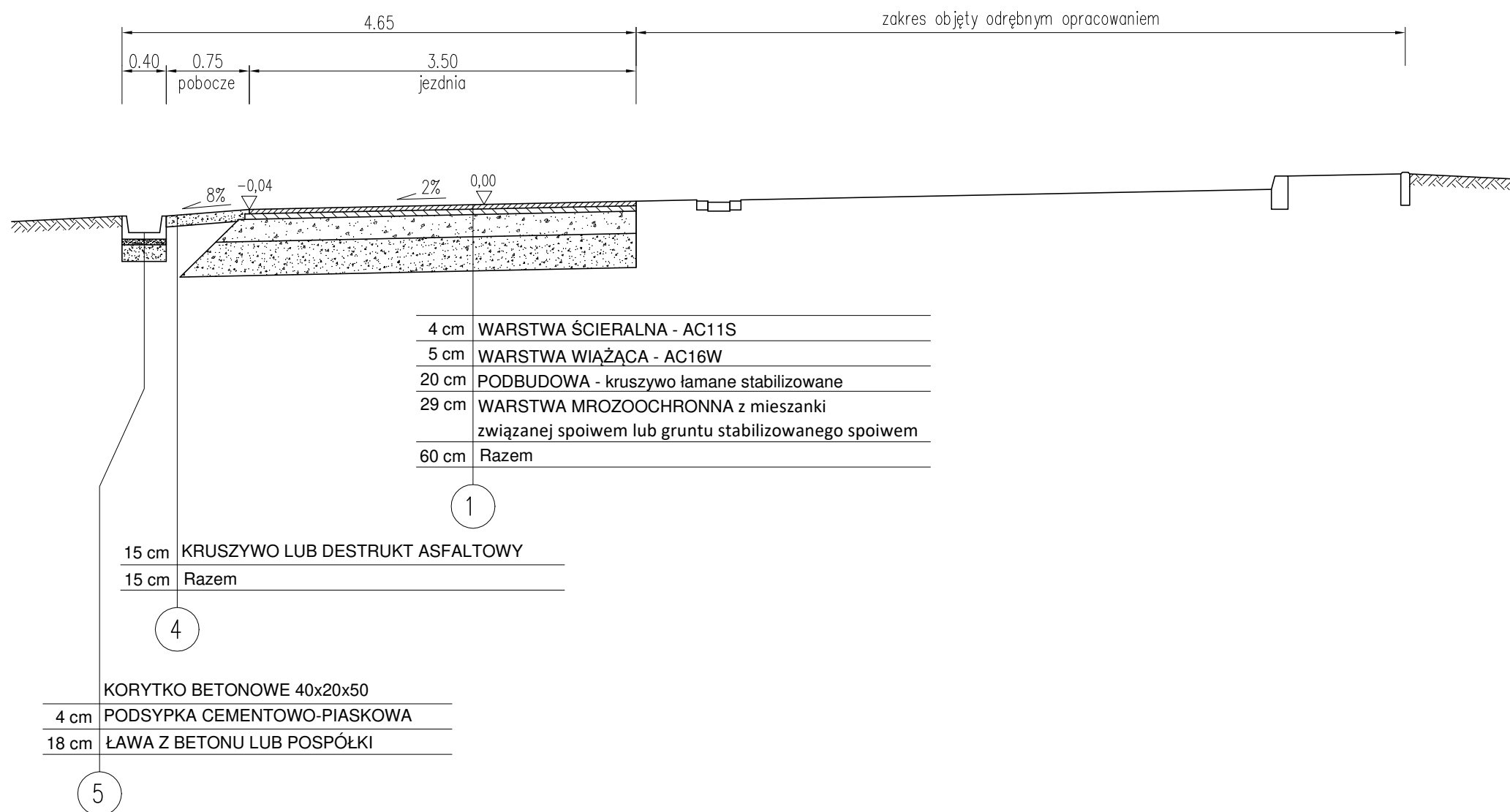


RZĘDNE PROJEKTOWANE	364,57	364,64	364,74	364,86	365,00	364,95	364,93	364,75	364,60	364,35	363,88	363,54	363,37	362,99	362,78	362,76	362,66	362,62	362,47	362,39	362,24	362,13	361,99	361,51	361,39
POCHYLENIA I ŁUKI PIONOWE																									
RZĘDNE TERENU	364,57	364,65	364,71	364,85	365,00	364,93	364,93	364,79	364,63	364,41	363,9	363,54	363,36	362,93	362,76	362,73	362,64	362,6	362,44	362,37	362,27	362,15	362,02	361,56	361,39
PROSTE I ŁUKI POZIOME																									
ODLEGŁOŚCI	0	9,32	24,65	43,54	64,42	86,18	87,91	94,4	115,95	141,45	171,45	196,92	218,15	236,45	251,72	256,64	261,56	266,48	271,40	276,32	281,24	286,16	291,08	295,99	300,91
HEKTOMETRY																									

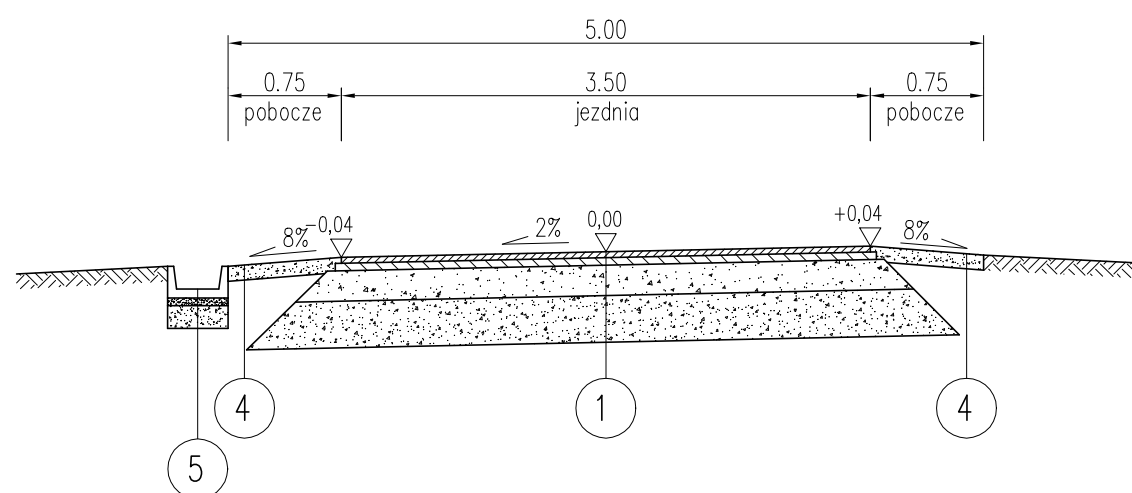
Inwestor: <div style="text-align: center; font-size: 1.2em; font-weight: bold;">Burmistrz Gminy Andrychów</div> Rynek 15, 34-120 Andrychów	Biuro projektowe: Projektowanie i nadzór w budownictwie Seweryn Pikoń Zarzeczna 6, 34-120 Roczyny
Nazwa opracowania/objektu budowlanego: <div style="text-align: center; font-size: 1.2em; font-weight: bold;">Remont ul. Ks. Nowaka w Roczynach w km od 0+000 do 0+282,30</div>	
Nazwa rysunku: <div style="text-align: center; font-size: 1.2em; font-weight: bold;">Profil podłużny</div>	

Opracowanie:	Skala:	Nr rys.:	Branża: drogowa			
BZP.2151.179.2017	1:50/500	3	Funkcja:	Imię i nazwisko	Nr upr.	Podpis
Faza projektowa:		Data oprac.:	Projektował:	mgr inż. Seweryn Pikoń	MAP/0019/POOD/09 drogowa	
Dokumentacja techniczna		02.2020	Sprawdził:			
			Opracował:	mgr inż. Seweryn Pikoń	MAP/0019/POOD/09 drogowa	

PRZEKRÓJ TYPOWY
droga gminna – ul. Ks. Nowaka (jezdnia, pobocze)
od km 0+011,20 do km 0+084,80



PRZEKRÓJ TYPOWY
droga gminna – ul. Ks. Nowaka (jezdnia, obustronne pobocza)
od km 0+000 do km 0+011,20 i od km 0+084,80 do km 0+282,30



Inwestor: Burmistrz Gminy Andrychów Rynek 15, 34-120 Andrychów			Biuro projektowe: Projektowanie i nadzór w budownictwie Seweryn Pikoń Zarieczna 6, 34-120 Roczyny			
Nazwa opracowania/objektu budowlanego: Remont ul. Ks. Nowaka w Roczynach w km od 0+000 do 0+282,30						
Nazwa rysunku: Przekroje typowe						
Opracowanie: BZP.2151.179.2017		Skala: 1:50	Nr rys.: 4	Branża: drogowa		
Faza projektowa: Dokumentacja techniczna		Data oprac.: 02.2020	Funkcja:	Imię i nazwisko	Nr upr.	Podpis
			Projektował:	mgr inż. Seweryn Pikoń	MAP/0019/POOD/09 drogowa	S.P.Ł
			Sprawdził:			
			Opracował:	mgr inż. Seweryn Pikoń	MAP/0019/POOD/09 drogowa	S.P.Ł